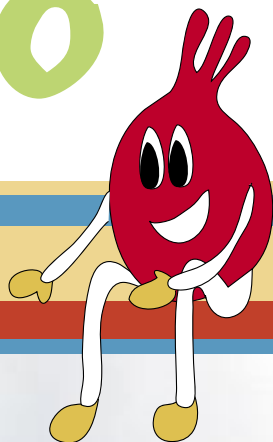


p'tit boo

n° 31 · juillet/août/septembre 2007

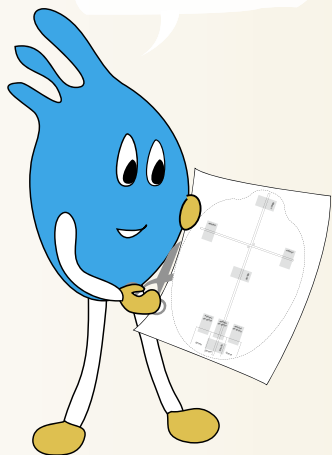


Fabrication d'un cerf-volant

Montage du cerf-volant

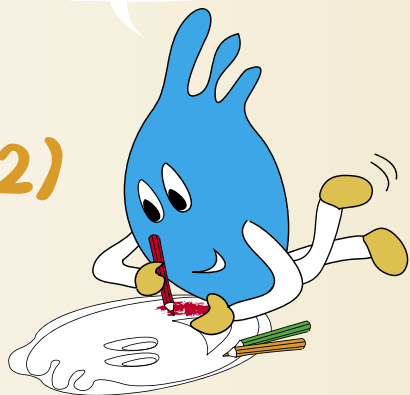
1)

Je détache la page centrale et je découpe.



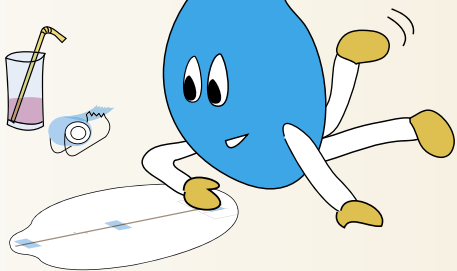
Je colorie.

2)



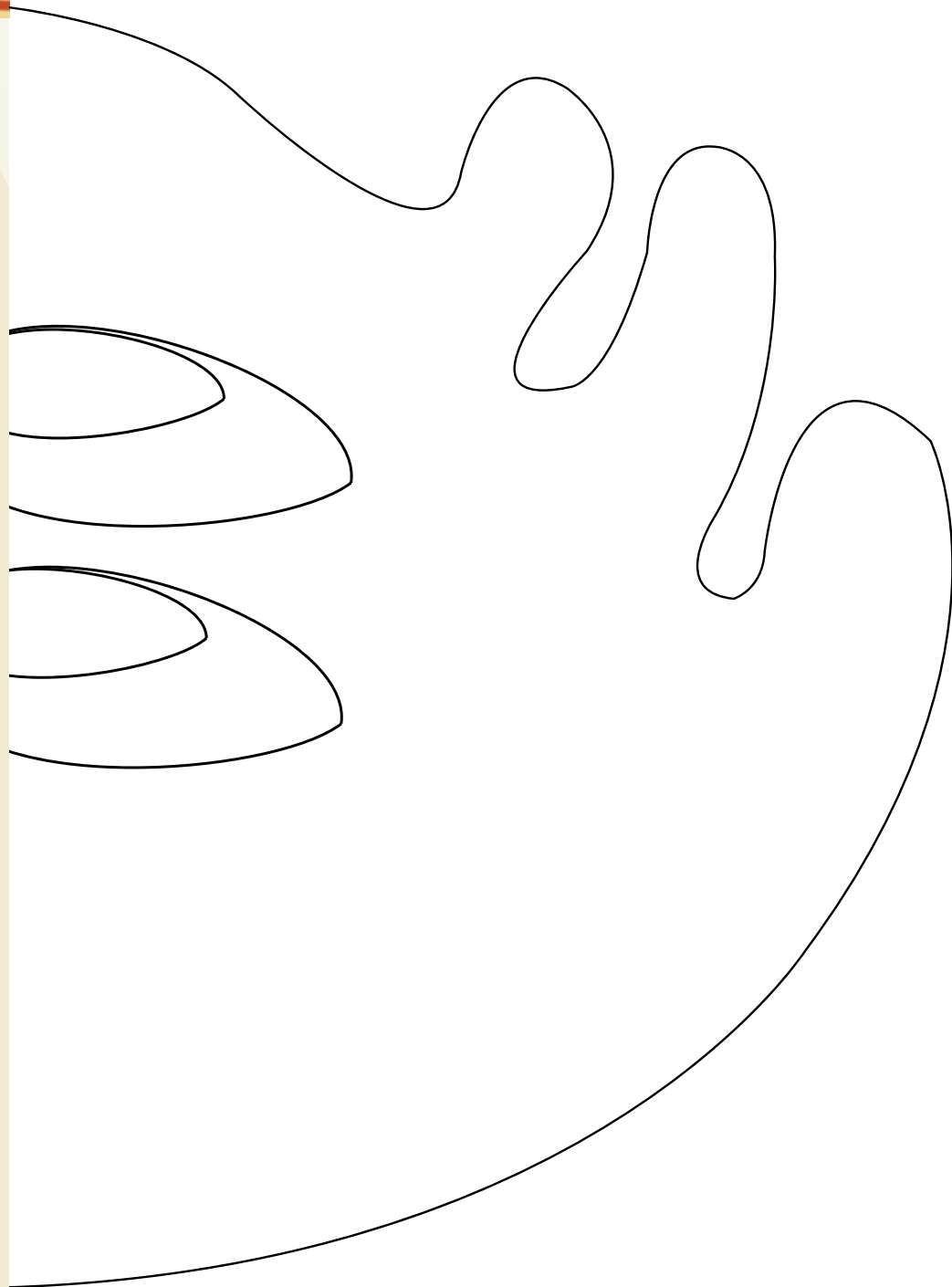
Je colle la grande baguette.

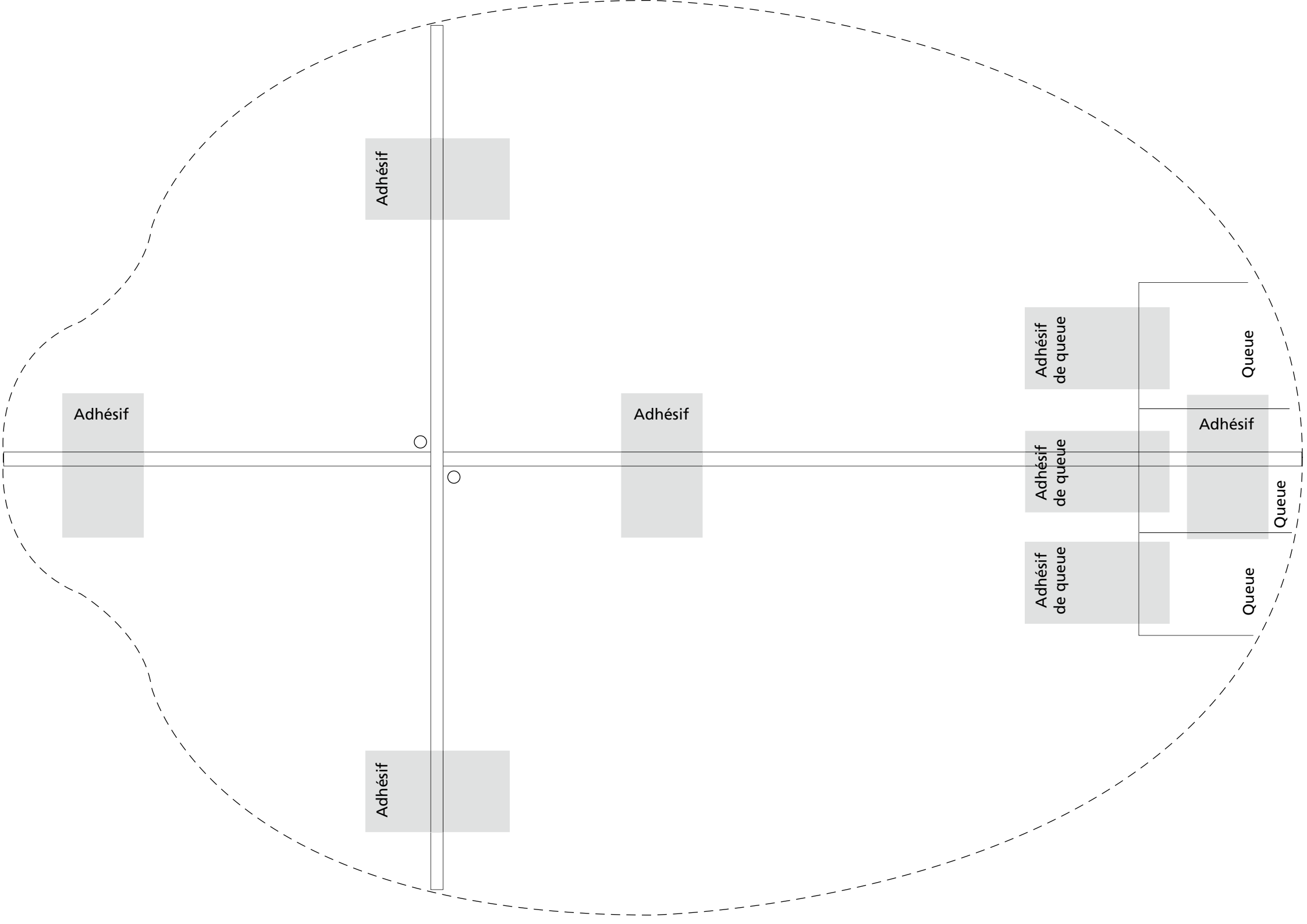
3)



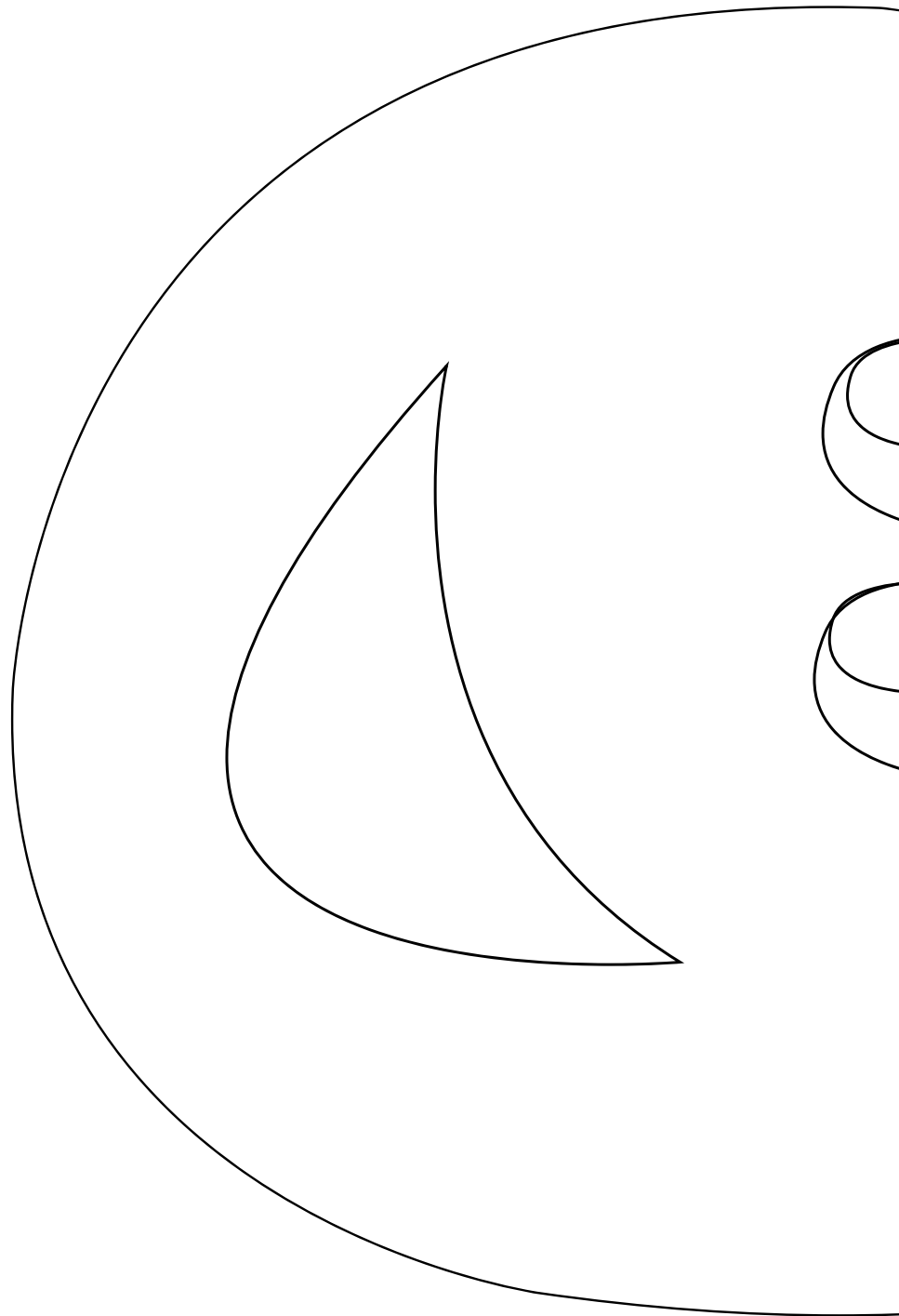
Je colle la petite baguette.

4)





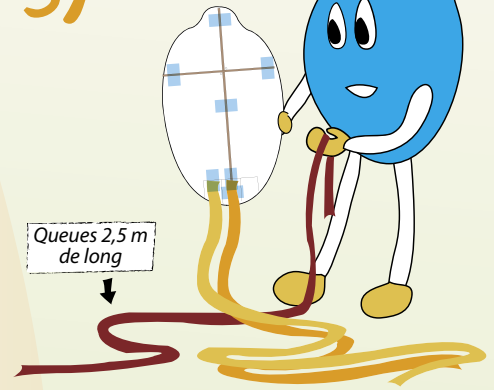
Montage suite



5)

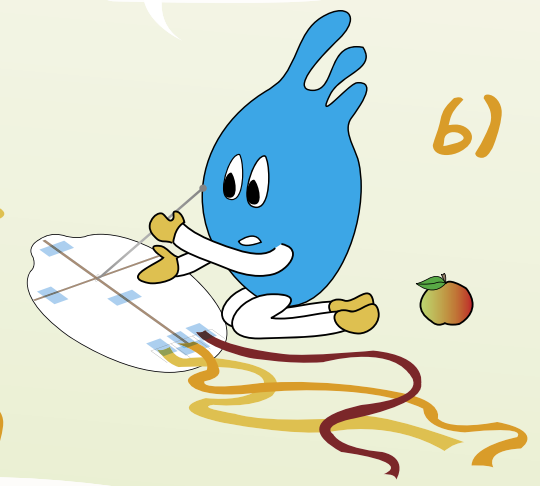
Je colle les 3 queues.

Queues 2,5 m de long



6)

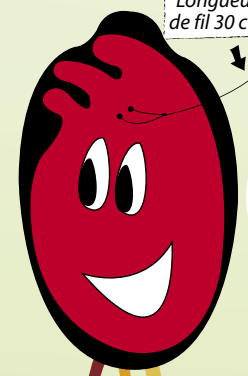
Je perce deux trous là où c'est indiqué.



7)

Longueur de fil 30 cm

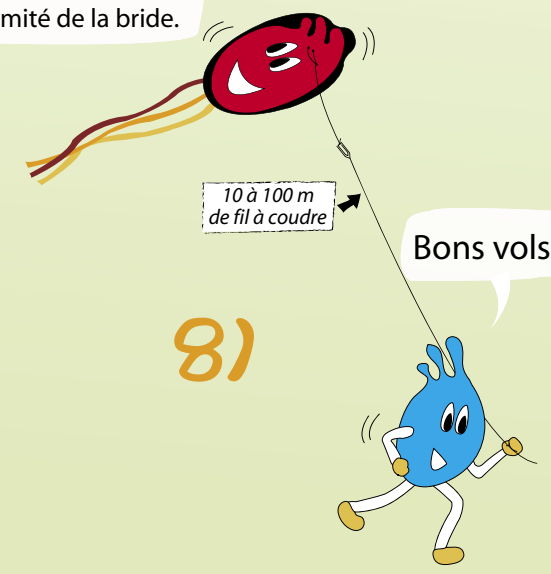
Je fais un double nœud du côté du dessin et je noue un trombone à l'extrémité de la bride.



10 à 100 m de fil à coudre

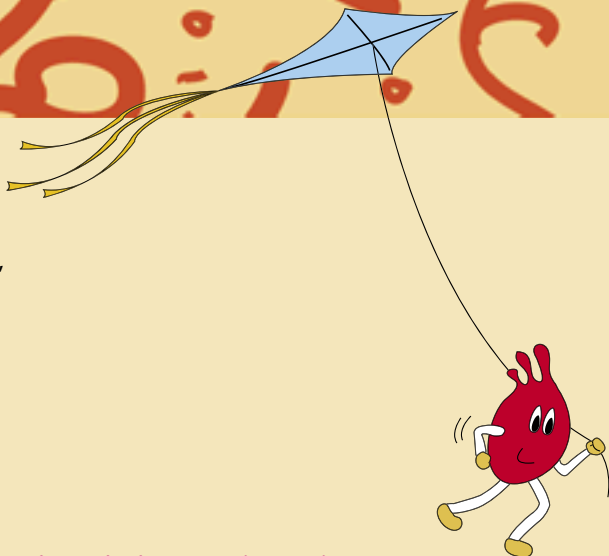
Bons vols.

8)



la liste du matériel

- deux piques à brochettes en bois,
- de la ficelle de boucher,
- du papier crépon,
- du ruban adhésif,
- une aiguille à tricoter,
- une attache trombone,
- fil à coudre.



conseils pratiques et de sécurité pour le vol



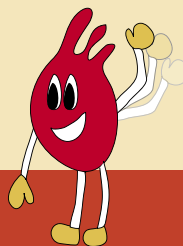
Pour fonctionner correctement, un cerf-volant a besoin de VENT. Sans vent, inutile de sortir votre «p'tit boo volant» L'envol doit se faire dans un champ dégagé (au pied de l'immeuble ou en ville, le vent est souvent instable et tourbillonnant).

Il est impératif de choisir un lieu loin des arbres et des LIGNES ELECTRIQUES. Le modèle proposé comporte trois queues de papier crépon de 2,50m. Cela convient pour un vent moyen. Si le p'tit boo tourne sur lui même, zigzague sans s'élever dans l'air : il faut lui ajouter une ou deux bandes de papier crépon

D'autres cerfs-volants

De très nombreux sites proposent des modèles plus ou moins faciles à construire. On peut aussi reproduire le gabarit du p'tit boo sur une feuille A4 et colorier différemment (une coccinelle, une marguerite...)

Et cet été, au centre de loisirs du petit bois ou à Charquemont, des modèles plus élaborés pour revivre les premiers pas de l'aviation !



à bientôt dans le prochain **p'tit boo**